

FIDELIDADE AO CARISMA E À UNIDADE DAS ENS NA AMAZÔNIA



Dezenas de casais e sacerdotes, membros das Equipes de Nossa Senhora na Província Norte (Amazonas, Pará, Rondônia e Roraima), celebraram o Carisma e a Unidade do Movimento na Amazônia. Foi o EPNORTE/2022, em Manaus, de 21 a 23/10. Veja na página 03.

FORMAÇÃO
Eventos e Plataformas
Págs. 03, 06 e 07

Palavra do SCE
Monsenhor Geraldo Menezes
SCE de 1977 a 2012 **Pág. 02**

COMEÇOU O ANO JUBILAR!

Em 17 de novembro de 2023, a primeira Equipe de Belém completa 50 anos! É o “Jubileu de Ouro da chegada das ENS ao Pará”, lançado na Missa Mensal de novembro dos Setores de Belém. Vamos preparar uma grande celebração para nosso Jubileu. Leia mais na página 06.

MENSAGEM DO CRR

Queridos Casais Equipistas, Paz e Bem!
Chegado o mês de outubro e com ele tivemos o Círio outra vez, e com as Graças de Deus pudemos caminhar de braços dados com a nossa Mãe, Nossa Senhora de Nazaré, presencialmente nas ruas de Belém, renovando esperança, solidariedade e fé.

É chegado também ao final mais um ano Equipista, nossos corações repletos de alegria pela retomada dos eventos e formações presenciais, tudo isso é motivo de gratidão a Deus. No mês de outubro tivemos o Discernimento para escolha dos novos Casais Responsáveis de Equipe – CRE para o ano de 2023. Casal este que é chamado a servir com amor, onde deverá acolher com alegria e disponibilidade a missão que lhe foi confiada. O mês de



Bené e Nilson - CRR Norte II

novembro é também um mês especial para todos nós das ENS; temos a Reunião de Balanço, que é realizada anualmente, e é a oportunidade de rever a vida não só individual, mas também em casal e em Equipe, de forma amadurecida e fraterna, momento marcante para que possamos caminhar após uma avaliação na qual reconhecemos as falhas, progressos e retrocessos, ocorridos no transcorrer do ano que se encerra. Desejamos a todos o melhor proveito do Balanço, com sabedoria e prudência, sob a Luz do Espírito Santo, e a proteção de Maria e de seu filho Jesus Cristo, em busca do objetivo único e maior, que é a Santidade Conjugal. Unidos em oração, desejamos do fundo de nosso coração, que tenham todos Abençoado Natal e um Fecundo Ano Novo.

Editorial

Para esta edição resgatamos, aqui ao lado, um artigo do sempre querido Mons. Geraldo Menezes, o segundo SCE de Belém que acompanhou Equipes por mais de 30 anos, só se afastando quando a falta de saúde o impedia de fazê-lo. Bom lembrá-lo neste Ano Jubilar que está sendo lançado, celebrando os 50 anos – Jubileu de Ouro, do lançamento da primeira Equipe em Belém. Leia na página 06.

Destaque nesta edição para o maior encontro anual em nossa Província, o EPNORTE, este ano realizado em Manaus, como você pode ler na página 3.

Todos os equipistas da Norte II participam ativamente do Círio de N. S. de Nazaré e o Movimento está presente, institucionalmente, em alguns importantes momentos, como você pode ler na página 07. O Coordenador do Círio, responsável pela organização da grande romaria, é o casal Sílvia e Salame, da Equipe 03D – N. S. do Sagrado Coração de Jesus.

Você já respondeu à pesquisa realizada pela Super-Região Brasil? Parabéns aos que já o fizemos! Caso ainda não o tenha feito, o prazo está acabando! Todos recebemos as informações – é só clicar no link e responder. Temos lembrete na página 07.

Desejamos um abençoado final de ano e um venturoso Natal, com o Menino-Deus sendo o Cristo Rei de nossos corações e de nossas famílias.

MAGNIFICAT!

Rita e Fernando



PALAVRA DO SCE

Mons. Geraldo Menezes (1922/2018)
SCE de 1977 a 2012

Este artigo foi publicado, originalmente, na edição 09 - Ago/Set 2006, do informativo "ENS Em Foco", da Região Norte II, que antecedeu o atual "Pôr em Comum".

MESTRE DE SI PRÓPRIO

Tudo já foi dito sobre o papel que o Conselheiro Espiritual desempenha nas Equipes.

Desejaria apenas chamar a atenção para um ponto que nem sempre é lembrado: o CE enquanto despertador da necessidade da direção espiritual. Alguém já afirmou que "quem se faz mestre de si próprio faz-se discípulo de um louco".

Hoje em dia, até os times de futebol tem um psicólogo e, muitas vezes, de sexo feminino. É a necessidade de ouvirmos alguém nos revelar, face a face, o nosso interior, nem sempre acessível à nossa autocrítica.

É que somos incapazes de escutar, por mais que não o queiramos, as profundezas do nosso interior. Precisamos que alguém, impiedosamente, nos desvele tudo aquilo que o nosso amor próprio tenta esconder. Não é um outro tipo de autoanálise despertado por um profissional.

O Diretor Espiritual, que se supõe normalmente ser um sacerdote, nos fala à luz do Espírito Santo e com os critérios que Ele aponta. Não confundamos a Confissão (Sacramento da



Penitência) com esta abertura de alma. Aquela visa perdoar pecados, esta, desentranhar velhos hábitos, defeitos longamente acalentados e que talvez ignoremos. Naturalmente a Confissão pode coincidir com a direção espiritual, mas não necessariamente.

Esta missão sacerdotal é tão delicada que São Francisco de

Sales aconselha à sua Filotéa a que escolhesse "não só entre mil, mas entre dez mil".

Acredito que o Padre Caffarel bem poderia ter inscrito, entre os PCE, esta pratica tão útil ao progresso espiritual.

Será que todos os casais têm seu confessor certo? Seria um ótimo esforço no progresso espiritual.

Terminando, não desejo acrescentar outro encargo aos tantos que nossos sacerdotes já desempenham, mas lembrar-lhes que "uma alma que se eleva, eleva o mundo", como dizia Elisabeth Leseur, que converteu o marido depois de falecida.



TESTEMUNHO

PCE: MEDITAÇÃO

MEDITAR A PALAVRA ALÉM DO INTELECTO

Ler a Palavra de Deus sem deixá-la germinar na terra do nosso coração é como mastigar um alimento sem digeri-lo, desperdiçando seus nutrientes: nosso corpo se ressentirá, demandando suplementação alimentar. Já o mau aproveitamento na escuta da Palavra importa em deixar a alma desnutrida, pois sem meditar, "ruminar" o que Deus quer nos dizer, continuaremos atrelados a nossas convicções humanas, filtradas apenas por nossos sentimentos, por vezes desordenados.

Meditar a Palavra, em princípio, é aplicar com afinco a razão, num esforço da nossa inteligência, para conhecer a verdade que Deus quer revelar, apesar da nossa debilidade de compreensão. Por isso, Ele, em sua infinita misericórdia, se revela amorosamente em Jesus, verbo divino que se fez carne e sangue para estar entre nós.

Progredindo na escuta, a meditação da Palavra

de Deus não pode restringir-se apenas a um exercício do intelecto: precisamos de um empenho de amor na busca de viver o que foi lido, meditado e compreendido, para tornar a verdade conhecida em verdade obedecida. Amar é sempre uma decisão!

Nesse itinerário de amor, o Espírito Santo é a melhor companhia para auxiliar nosso entendimento, a fim de que nossa vontade seja aderente à vontade divina. Peçamos ao **m e d i t a r**: que n ã o seja feita a m i n h a v o n t a d e, mas a Tua.



Sílvia e Fábio

Equipe 04D – N. S. da Alegria

Pág. 02

A VITALIDADE DAS ENS NA AMAZÔNIA

30 casais e 17 sacerdotes, do desses equipistas amazônicos, Amazonas, Pará, Rondônia e na volta dos eventos Roraima, passaram o final de presenciais às Equipes. semana de 21 a 23/outubro, em Foram ricos momentos de Manaus, reunidos no Colégio Formação, Oração e Partilha, Provincial Norte/2022 exercitando o que o (EPNORTE) das Equipes de Movimento nos oferece de Nossa Senhora, o encontro dos melhor.

Responsáveis da Província O EPNORTE realiza a Norte, com uma extensa animação dos membros do programação em plenário e em Colégio da Província Norte, grupos de reflexão. Eram os para o exercício da Casais Responsáveis da responsabilidade; oferece Província Norte, das cinco meios que auxiliem na reflexão Regiões que formam a e discernimento sobre a Província e dos 24 Setores que caminhada do Movimento.

integram essas Regiões, Neste Colégio Provincial acompanhados dos Sacerdotes tomaram posse e foram Conselheiros Espirituais. enviados em missão os novos Por causa da pandemia, nos Responsáveis de Setor, que em dois últimos anos os nossa Região Norte II foram: EPNORTES aconteceram de Rose e Marco Aurélio (Setor forma virtual, cada um em sua A), Milenne e Mauro (Setor C), base, utilizando as modernas Micheline e Sérgio (Setor D), tecnologias. Foram momentos todos de Belém.

de muita alegria nos corações



Acima, todos os participantes do EACRE; ao meio, os SCEs presentes; abaixo, o CRR-Norte II com os novos CRSS.



Os novos CRSS da Norte II sendo enviados, com seus SCEs, pela ordem: Setor A, Setor C e Setor D, cujo SCE não pode ir.

PLATAFORMA DE FORMAÇÃO CRISTÃ

Valiosos cursos que nos ajudam na formação sobre nosso cristianismo são oferecidos, gratuitamente, no site nacional das Equipes (www.ens.org.br). Criados pela ERI, são abertos a qualquer pessoa. Basta entrar nesse site e procurar o botão com a indicação Plataforma de Formação Cristã e clicar nele.

Os temas são variados: Antigo Testamento, Novo Testamento, Cristologia, Eclesiologia, Sacramentos, Liturgia, Espiritualidade, Moral. E mais três sobre Situações de Vida: Casados em segunda união; Pais católicos e filhos sem religião; O que é a Espiritualidade Conjugal. Importante notar e divulgar: o acesso é livre, gratuito, sem

senha, para qualquer pessoa. Os SCE podem usar nas suas Paróquias. Os equipistas podem apresentar nas Pastorais, Serviços, etc. Vamos aproveitar mais este caminho para a santidade.





FALA O SETOR ABAETETUBA

A ALEGRIA DE SERVIR

Neste período estamos vivenciando um dos momentos mais importante na vida do Movimento: o discernimento da escolha do Casal Responsável de Equipe ano 2023, à luz do Espírito Santo. Momento de reconhecer a voz de Deus e com alegria, a exemplo de Maria responder: “Eis aqui a serva do Senhor! Faça-se em mim segundo a tua palavra”.

É lindo demais ver a alegria de cada casal que, interpelado pela Palavra de Deus, atende a “um chamado a um amor maior”, que terminando o estudo deste ano compreende que, unidos pelo Sacramento do Matrimônio e animados

pelo Espírito Santo, é possível ser um “Casal Cristão: Fermento Renovador na família e na sociedade”, amando mais o Senhor por meio de cada Equipista a ele confiado. Como nos diz Gálatas 5,9 “Um pouco de fermento fermenta a massa toda”.

“Façamos o caminho juntos”, este convite que cada CRE repete à sua Equipe de Base, exprime claramente a marca do nosso Movimento: viver em Equipe, viver em unidade a nossa espiritualidade conjugal, para que o nosso caminho rumo à santidade seja fortalecido, um pelo outro, na força do Espírito Santo, que nos leva a conhecer

cada vez mais o amor de Deus por nós, este Deus que é “Caminho, Verdade e Vida”.

Um chamado a amar “mais”, a “ajudar os casais a caminhar para a santidade. Nem mais nem menos” (Pe. Caffarel).



Maria José e Júlio
CR Setor Abaetetuba



TESTEMUNHO

ENCONTRO DE EQUIPES NOVAS

“Eu sou o caminho, a verdade e a vida” (Jo 14,6)

Lembramos com saudades do nosso Encontro de Equipes Novas (15 e 16/10), a renovação de nossa adesão ao projeto das ENS, num caminho de amor onde cada casal é chamado à santidade, dando dela testemunho: “Assim brilhe a vossa luz diante dos homens, de modo que, vendo as vossas boas obras, glorifiquem o vosso Pai, que está no Céu” (Mt 5,16).

Este encontro é dirigido aos casais que terminaram a Pilotagem, para nivelar as Equipes, proporcionando unidade de formação entre os casais equipistas, e este conteúdo foi generosamente passado pela Equipe de Formação, elo

de ligação, nesta cadeia que nos une ao projeto que o Senhor tem para cada um de nós. Importa que os ecos deste encontro cheguem a todos os equipistas e suas famílias, para que juntos e fortalecidos, possamos nos santificar.

Em todos os temas abordados fomos confrontados com práticas da vida em Equipe, o que nos cria sentimentos de grande união e proximidade.

Para nós foi uma experiência muito gratificante que serviu para alargar a nossa visão sobre o Movimento em sua plenitude, esclarecendo as dúvidas dos participantes. Foi uma abençoada oportunidade de formação em torno do Carisma, da Mística e da Pedagogia das ENS.

Os casais que conhecemos foram para nós fonte de aprendizagem e verdadeira escola de amizade. Foi muito bom ouvir e partilhar com todos eles. Estamos seguros de que ficamos mais ricos depois desse encontro.



Thaís e Fábio
Eq. 42 – N. S. da Luz – Tucuruí
Setor Abaetetuba

CARTA MENSAL: VEÍCULO DE INFORMAÇÃO E FORMAÇÃO

A nossa Carta Mensal é um excepcional veículo de comunicação do nosso Movimento, que deve ser prazerosamente lida por todos os equipistas, não só para ficar bem informado de todos os acontecimentos dentro do nosso Movimento, mas, principalmente, pelos excelentes e enriquecedores artigos, que nos ajudam no nosso crescimento espiritual. Temos ainda os testemunhos de nossos irmãos equipistas, nos relatando a satisfação de pertença ao nosso Movimento, assim como suas experiências na vivência dos PCEs.

É muito triste saber que alguns irmãos deixam de lado esse

Documento, engavetando, sem ao menos abrir para ler o seu Editorial. Portanto, fica nosso apelo para que todos os nossos irmãos procurem ler essa bela e enriquecedora revista, feita com muito carinho por todos os seus colaboradores.



Sidnéia e Edilson
Eq. 05A – N. S. da Boa Esperança



ENS EM FOCO

Eq. 03 – N. S. da Conceição – Setor Abaetetuba

“NOS ALEGAMOS COM OS PASSOS QUE ESTAMOS DANDO”

Olhando o início de nossa vida de equipistas, compreendemos o quanto foram necessárias as dúvidas, a insegurança, o medo. As dúvidas porque não sabíamos de fato o que Deus queria de nós através deste chamado; a insegurança por não compreendermos a mística do Movimento; o medo por achar que não seríamos capazes de realizar tudo o que nos era proposto.

Aos poucos vamos adquirindo a confiança uns nos outros e, a partir daí, começamos a estreitar o laço familiar – já não somos somente uma Equipe, mas uma comunidade familiar que se ama, se respeita, se ajuda. Partilhamos as alegrias, os



Eq. 03 em dia Renovação das Promessas do Matrimônio.

sofrimentos e as dores e isso foi sentido quando, no período da pandemia, perdemos um membro de nossa Equipe, e nos fizemos presentes com nossa irmã todo o tempo. Não chegamos ainda à perfeição, porque acreditamos que o trabalho é gradativo, mas nos alegamos com os passos que estamos dando, eles não são largos, porém são firmes. Juntos buscamos ajudar uns aos outros na prática dos **PCEs**. Estamos no processo de fermento na massa, sem esquecer de ser sal para dar o sabor necessário. Que Nossa Senhora da Conceição nos conduza neste processo de busca pela santidade.



TESTEMUNHO

NOSSO PRIMEIRO RETIRO

Desde que entramos na Equipe 05C, há cinco meses, nos esforçamos para entender o Movimento – acompanhamos as reuniões, fazemos a Pilotagem Paralela, que está ajudando muito em nosso entendimento; fazemos nossos Pontos Concretos de Esforço, diários como a Oração Conjugal; lemos juntos o Evangelho pela manhã; porém, estávamos tendo dificuldade para realizar o Dever de Sentar-se. Foi aí que surgiu a oportunidade de fazermos o 4º Retiro Anual de Belém. Depois desses dias tudo mudou!

No primeiro dia trouxemos muitas dúvidas, medos e incertezas: será que estávamos prontos para viver aquele momento? Já no segundo dia passamos a entender a importância do silêncio, da Escuta da Palavra, da Meditação, da contemplação da natureza e da Adoração; o Padre nos orientava e preparava o grande encontro com Deus.

Aos poucos nossa mentalidade se abriu, nossas dúvidas se transformaram em certezas, enquanto nossos medos já não existiam. Naquela hora era preciso coragem para olhar para nós mesmos, nos reconhecer como miseráveis pecadores, que precisávamos ser resgatados por aquele que já nos salvou, Jesus Cristo.

Então, ao esvaziar nosso interior das nossas iniquidades, enchemos o nosso coração do Espírito Santo e nos alimentamos da Palavra, meditando-a e ao mesmo tempo adorando em verdade e em espírito o Deus Uno e Trino. Foi assim que, cheios de Deus, conseguimos fazer o Dever de Sentar-se, de maneira sincera e muito produtiva.

Que todos os casais se permitam viver essa experiência, pois o próprio Senhor se retirava para ter momentos de intimidade com o Pai, assim nós também. Somos um novo casal depois do Retiro, reavivado em nossa fé e no amor conjugal.



Luz e Max
Equipe 05C - N. S. de Belém

RETIROS

Os últimos Retiros realizados na Região Norte II foram os de Belém (09 a 11/09, 33 casais, pregador Pe. Ederaldo da Mata Silveira) e Abaetetuba (04 a 06/11, 26 casais, pregador Pe. Adauto Farias).



Belém



Abaetetuba

ABERTURA DO ANO JUBILAR EM BELÉM



“Era um domingo de 1973. Recém-chegados a Belém, onde ele v i n h a

trabalhar, Mônica e Plínio, casal equipista de Brusque, Santa Catarina, foi à Missa na Basílica de Nossa Senhora de Nazaré. Após a celebração, procuraram o Pároco, o jovem padre Giovanni Incampo, para se informar sobre as ENS na cidade. Surpresos, souberam que não havia Equipes em Belém”, disse o Casal Responsável da Região Norte II, Bené e Nilson, ao lançar o “Ano Jubilar da Chegada das Equipes de Nossa Senhora ao Pará”, na Missa Mensal de novembro

dos Setores de Belém, na Capela de N. S. de Lourdes.

O CRR disse ainda que “o Espírito Santo os inspirou para apresentarem as ENS ao padre Giovanni. Foi amor à primeira vista! Ele dispôs-se a liderar a criação da primeira Equipe, lançada em 17 de novembro de 1973.”

Aquela Equipe N. S. de Nazaré permanece no Movimento, sendo hoje a Equipe 01A e o Pe. Giovanni, precioso e santo sacerdote que Deus nos concedeu, que foi o Sacerdote Conselheiro Espiritual dessa primeira Equipe, está até hoje ativo, sendo o atual SCE da Equipe 04A, Nossa Senhora da Confiança.

Está prevista para novembro de 2023 uma grande celebração dos 50 anos da primeira ENS de Belém.

O casal Bené e Nilson conclamou:

“Vamos nos unir na organização e na intensa celebração desse grande momento. A Região Norte II conta com a participação de todos os membros das Equipes.” E concluiu: “A festa é de todos nós”, invocando as bênçãos “de N. S. de Nazaré e do Pe. Caffarel”.



Bené e Nilson

FRUTO DO CRESCER NO AMOR

Ainda nem terminou o projeto Crescer no Amor, realizado em conjunto com a Pastoral Familiar da Paróquia de Santo Antonio de Lisboa, e um casal já decidiu receber o Sacramento do Matrimônio! É Kamila e Víctor e, vejam só, que entusiasmo: “foi realmente daí que pude ter a certeza do que realmente faltava para



nós. Através dessa bênção poderemos também entrar nas Equipes de Nossa Senhora! E advinha qual será a Nossa Senhora? Nossa Senhora da Luz! De fato, vocês foram luz na nossa vida, minha eterna gratidão porque foi no Crescer no Amor que tudo começou.” O casal já faz parte da Equipe 07B – N. S. da Luz.

SER CRISTÃO NAS ENS



A formação Ser Cristão é uma das muitas formações que o Movimento oferece aos seus membros, aprimorando o conhecimento sobre viver a vida com Cristo. Em 24/09 os equipistas de Belém receberam esta formação, ministrada pelos Padres André Teles SCE das Equipes 06C e

12B e do Setor B; e Valter Lopes, SCE da Equipe 02A.

Os participantes recebemos informações, reflexões, meditações sobre as mais diversas manifestações de Deus aos seus discípulos, desde o Deus Uno e Trino, com rica explicação da Santíssima Trindade; a Criação e o Pecado; Jesus Cristo e a Igreja. Também os Sacramentos foram estudados cuidadosamente; Maria e Escatologia, com análise de todos os Dogmas Marianos. As explicações

foram sempre cotejadas com documentos da Igreja, especialmente o CIC – Catecismo da Igreja Católica, com a apresentação dos parágrafos que justificam cada um dos mistérios abordados.

Participaram da Formação 34 casais, o Casal Provincial, Edna e Sebastião e o Casal Regional, Bené e Nilson.

Ao final foi apresentado um flash sobre a Plataforma de Formação Cristã, pelo casal Rita e Fernando, casal apoio em Comunicação da Região Norte II e da Província Norte.

ENCONTRO DE EQUIPES NOVAS

Os novos equipistas recebem uma formação para conhecerem o Movimento, que se chama Pilotagem. E a Pilotagem é encerrada com um Encontro de Equipes Novas, em que são repassados os principais conceitos e pilares das ENS.

Nos dias 15 e 16/10 os Setores de Belém realizaram um EEN, na Casa do Carmo, que teve a participação de 24 casais e uma viúva, com o tema “Eu sou o caminho, a verdade e a vida”. Na foto, os participantes com o CRP, Edna e Sebastião e o CRR, Bené e Nilson.

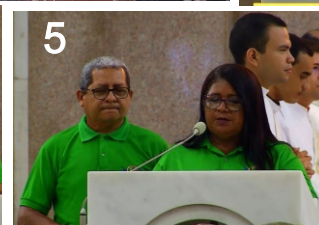
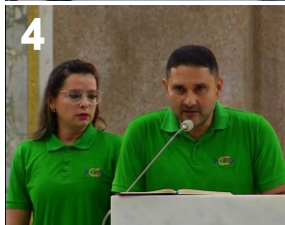
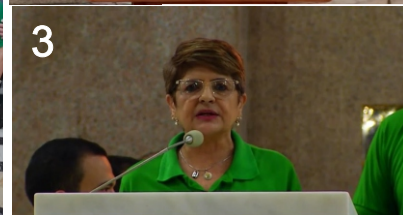


ENS NAS CELEBRAÇÕES DO CÍRIO

Integradas à Igreja local, às ENS participam ativamente de muitos momentos relativos às festividades e celebrações da quinzena do Círio.

Neste ano fomos presença de destaque na Missa de 21/10, presidida pelo Bispo de Abaetetuba, Dom José Maria Chaves (que fez uma empolgante homilia!). A comentarista, Alda, do João (Eq. 06C) fez uma apresentação das ENS e seu carisma. Participaram ainda da liturgia Alda e Hélio (Eq. 07A), Primeira Leitura; Emanuelle e Rodrigo (Eq. 14B), Salmo; Kelle e José (Eq. 07D), Orações da Assembleia.

As Equipes tiveram ainda intensa participação na realização da Vigília de Adoração que antecede o Círio, maior manifestação mariana do mundo.



(1) Equipe de Liturgia com Dom Alberto; (2) Alda, do João; (3) Alda e Hélio; (4) Emanuelle e Rodrigo; (5) Kelle e José; (6) Equipistas trabalhando na Vigília.

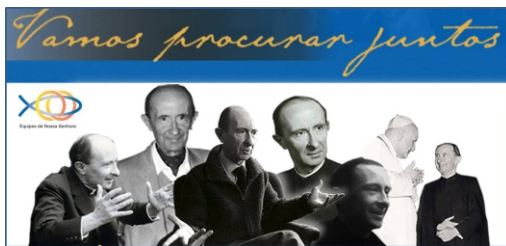
FESTIVIDADE DE STA. TEREZINHA

Muitos equipistas participaram da festividade de Santa Terezinha, Paróquia onde dois sacerdotes são SCEs, o Mons. Marcelino Ferreira e o Padre André Teles. Em 24/09 aconteceu a Noite das Equipes de Nossa Senhora, Pastoral Familiar e ECC e lá estavam os “verdinhos” (foto ao lado) prestigiando a Igreja e esses dois Sacerdotes: Mons. Marcelino é um dos mais antigos SCEs da Região Norte II e o Padre André está entre os mais novos no Movimento.



PLATAFORMA PARA SCEs e AEs

As ENS oferecem aos Conselheiros e aos Acompanhantes Espirituais uma plataforma para uso exclusivo deles, com oportunidades de formação em assuntos diretamente ligados às Equipes.



Para acessar basta ir ao site nacional da Super-Região (www.ens.org.br) e clicar no botão retangular de fundo azul, que indica a plataforma “Vamos procurar juntos”.

Estão disponíveis cursos especialmente planejados para nossos conselheiros:

(1) Papel do Conselheiro Espiritual nas Equipes de Nossa Senhora; (2) O que o SCE precisa saber sobre as ENS?; (3) O SCE e o AE na Equipe; (4) Espiritualidade Conjugal; (5) Embasamento teológico das ENS; (6) Sugestões práticas para a pregação do Retiro.

Pesquisa!



As ENS estão realizando uma pesquisa em todo o Brasil para “mostrar como vivemos a pertença às Equipes e contribuir para que as ENS sejam, cada vez mais, um caminho para a santidade”, diz o CRP Edna e Sebastião. Todos receberam o material. O prazo é 19/12. Vamos participar!



UM CAMINHO PARA A SANTIDADE

Formação ♦ Informação
Testemunhos ♦ História

A Carta Mensal pode ser lida impressa, online ou ouvida.

JUBILEUS!

♥ 25 anos ♥

Dilma e Sérgio

Eq. 05 Setor B/Belém
08/11

Ana e Pio

Eq. 03 Setor Abaetetuba
28/11

♥ 25 anos ♥

Ângela e Edivaldo

Eq. 06 Setor Abaetetuba
27/12

Lene e Pereira

Eq. 10 Setor D/Belém
28/12

Jubileu de Prata

Equipe 10 – N. S. da Boa Esperança

Setor C/Belém – 29/10

CNSE NO CÍRIO 2022



As Comunidades Nossa Senhora da Esperança de Belém aguardaram ansiosas pela retomada de uma das maiores manifestações religiosas do mundo, o Círio de Nazaré, que por ocasião da Pandemia foi suspenso desde 2020.

Em 1700 o caboclo Plácido encontrou a imagem de Nossa Senhora nas imediações do igarapé Murutucu e a levou para casa, colocando-a num improvisado altar, porém a imagem retornava ao local achado. Ele compreendeu o sinal divino e construiu uma capelinha no lugar, aonde milhares de viajantes e romeiros vinham em busca de graças e milagres. O primeiro Círio foi realizado em 8 de setembro de 1793.

Neste ano a maior Festividade Mariana do mundo chegou à 230ª edição, com o tema “Maria, Mãe e Mestreira”. Nos dias que antecedem a procissão acontece a Vigília de Adoração ao Santíssimo Sacramento com a participação de Movimentos e Serviços da Arquidiocese de Belém sendo nosso Movimento representado por 13 membros na Capela do Bom Pastor (foto 1). Integrado à Igreja local, também participou, em 16/10, da Missa da Dimensão Familiar (foto 2).

Salve Maria!

Gina e Laércio

CNSE - Casal

Coordenador Regional



JUBILEU PAROQUIAL

O Jubileu de 75 anos de sua Paróquia leva o casal Sílvia e Antonio José a homenagear sua Padroeira N. S. Imaculada Conceição, cantando o amor de todos os equipistas pela Mãezinha do Céu.

ETERNA PADROEIRA

Santa Virgem medianeira
Por Deus Pai escolhida e amada
Nossa eterna padroeira
Virgem Mãe Imaculada

As benesses dos Céus recebemos por tuas mãos.
De teu ventre sagrado nos destes Jesus Salvador.
O Pão vivo que desceu do Céu pela força do amor.
Obrigada Senhora, te honramos em santo louvor!

Nosso povo caminha amparado pelo teu olhar.
Tanta luz resplandece em teus olhos em cada oração.
Tu és Porta do Céu sempre aberta e nos acolheu.
Como servos adoramos Teu Filho neste jubileu!

Nesta terra de povo carente estás entre nós
Nos guiando a Jesus no altar como exemplo maior
Com alegria O adoramos, Mãezinha com pura emoção,
Oh, Senhora põe toda esta Igreja em teu coração!

Quando a Igreja celebra vens
junto a nos conduzir
Com o Espírito Santo de Deus
para todos Seguir
Confiantes, cantamos alegres ao
teu Coração
Tantos filhos em nossa paróquia
em fiel devoção.



Sílvia e Antônio José

Eq. 12B – N. S. dos Anjos



APP DA SRB

O APP da Super-Região Brasil é útil e bonito. Ilustrado sempre com uma Nossa Senhora, tem informações sobre Tema de Estudo, Carta Mensal, Vídeos de Apoio ao Estudo, Pedidos de oração, Cursos ENS, acesso ao Facebook, Instagram e Youtube da SRB, e ao Sistema Magnificat. O APP está disponível na App Store e Google Play.



EQUIPES DE NOSSA SENHORA

PÔR EM COMUM

Movimento de Espiritualidade Conjugal - Província Norte - Região Norte II

www.ensnorte2.com.br

Equipe da Região – Casais Responsáveis: Regional: Bené e Nilson. Setores Belém: A - Rose e Marco Aurélio; B - Anelita e Leitão; C - Milenne e Mauro; D - Micheline e Sérgio; Setor Abaetetuba - Maria José e Júlio.

Pôr em Comum – Informativo da Região Norte II – Casal Responsável: Rita e Fernando
Jornalista Responsável: Fernando Jares Martins (Registro MTb N°1052)